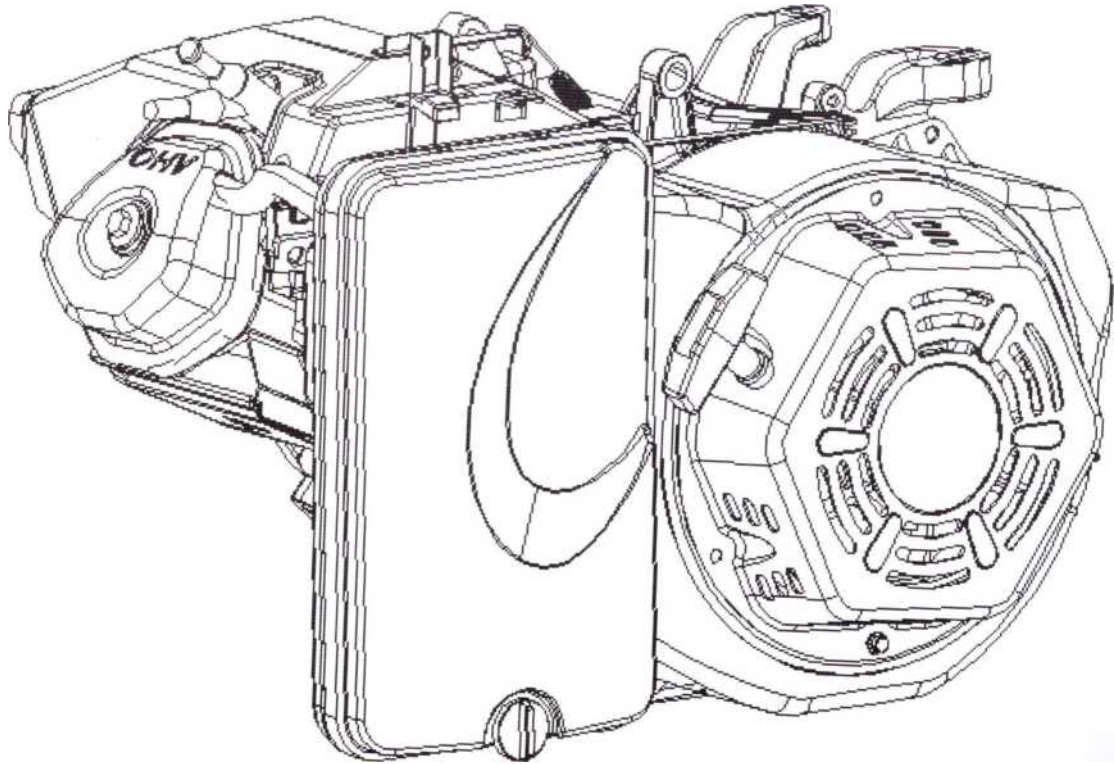


**SR170F/P, SR225, SR188F/P, SR190F/P**  
**Посібник з експлуатації**



## **ЗМІСТ**

|                                                      |           |
|------------------------------------------------------|-----------|
| <b>1. ТЕХНІКА БЕЗПЕКИ .....</b>                      | <b>3</b>  |
| <b>2. СПЕЦИФІКАЦІЯ ТА ОПИС ЧАСТИН .....</b>          | <b>4</b>  |
| <b>3. ПАЛИВО ТА МОТОРНЕ МАСЛО .....</b>              | <b>5</b>  |
| <b>4. ПЕРЕВІРКА ПЕРЕД ЕКСПЛУАТАЦІЄЮ .....</b>        | <b>5</b>  |
| <b>5. ЗАПУСК ДВИГУНА.....</b>                        | <b>6</b>  |
| <b>6. ПЕРЕВІРКИ ТА ТЕХНІЧНЕ ОБСЛУГОВУВАННЯ .....</b> | <b>7</b>  |
| <b>7. ЗБЕРІГАННЯ ДВИГУНА .....</b>                   | <b>9</b>  |
| <b>8. УСУНЕННЯ НЕСПРАВНОСТЕЙ.....</b>                | <b>9</b>  |
| <b>9. ГАРАНТІЯ .....</b>                             | <b>10</b> |

Дякуємо за придбання універсального двигуна!

У цьому посібнику з експлуатації описано, як експлуатувати та обслуговувати бензиновий двигун. Прочитайте посібник перед використанням двигуна, щоб забезпечити правильне поводження з ним та його експлуатацію. Уважно дотримуйтесь інструкцій у посібнику, щоб підтримувати двигун в найкращому робочому стані.

У посібнику розглядаються основні аспекти експлуатації двигуна. Якщо у вас виникли запитання щодо посібника або будь-які пропозиції, зверніться до місцевого дилера.

## **Попередження**

Для цього універсального бензинового двигуна гарантовано безпечну та надійну роботи за умови експлуатації відповідно до вказівок цього посібника.

Перед початком експлуатації двигуна уважно прочитайте та вивчіть інструкції у цьому документі, оскільки недотримання інструкцій може призвести до травмування людей або пошкодження пристрою.

## **1. ТЕХНІКА БЕЗПЕКИ**

### **ПОПЕРЕДЖЕННЯ:**

Ці вказівки дуже важливі для безпеки. Обов'язково дотримуйтесь їх.

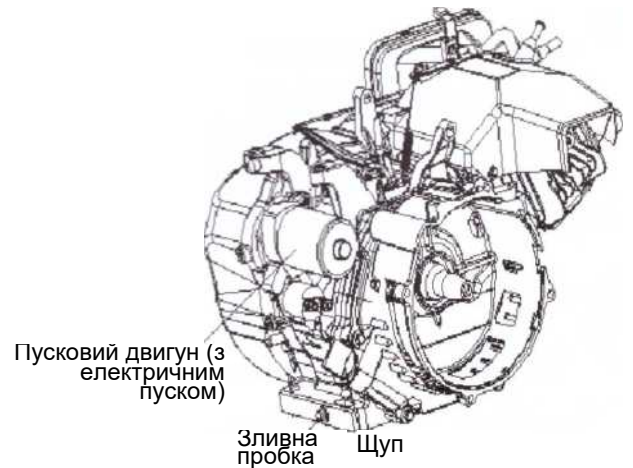
- Не допускайте до експлуатації двигуна осіб, які не ознайомлені з цим посібником.
- Не використовуйте двигун у закритих приміщеннях або в місцях з поганою вентиляцією.
- Тримайте вибухові та легкозаймисті речовини на відстані не менше 1 м (3 футів) від двигуна.
- Не куріть під час заливання палива.
- Не запускайте двигун, якщо бензин залито понаднормово — спочатку приберіть розлите паливо.
- Не знімайте кришку паливного бака та не заливайте паливо, коли двигун працює або якщо він ще гарячий. (Заливайте паливо після охолодження двигуна, почекавши 2 або більше хвилин після його зупинки.)
- Не знімайте глушник або повітряний фільтр та не запускайте двигун без цих компонентів.
- Не торкайтеся глушника, кришки глушника або корпусу двигуна, коли двигун працює або якщо він гарячий.

## 2. СПЕЦИФІКАЦІЯ ТА ОПИС ЧАСТИН

### 2-1. Специфікація

|                                   |                                                                                       |                |                |                            |
|-----------------------------------|---------------------------------------------------------------------------------------|----------------|----------------|----------------------------|
| Модель                            | SR170F/P                                                                              | SR225          | SR188F/P       | SR190F/P                   |
| Робочий об'єм (см <sup>3</sup> )  | 208                                                                                   | 223            | 389            | 420                        |
| Діаметр циліндра X хід поршня, мм | 70X54                                                                                 | 70X58          | 88X64          | 90X66                      |
| Ступінь стиску                    | 8,5:1                                                                                 | 8,5:1          | 8,0:1          | 8,0:1                      |
| Швидкість, об/хв                  | 3000                                                                                  | 3000           | 3000           | 3000                       |
| Макс. потужність, к. с.           | 7                                                                                     | 8              | 13             | 14                         |
| Макс. момент, Нм/об/хв            | 13,0/2500                                                                             | 13,5/2500      | 25,4/2500      | 26,8/2500                  |
| Система запуску                   | Ручний стартер                                                                        | Ручний стартер | Ручний стартер | Ручний/електричний стартер |
| Система запалювання               | Безконтактна транзисторна TCI                                                         |                |                |                            |
| Місткість масляного бака, л       | 0,6                                                                                   |                | 1,1            | 1,1                        |
| Напрямок обертання ВВП            | Проти годинникової стрілки (якщо дивитися ззаду)                                      |                |                |                            |
| Тип                               | Одноциліндровий, з нахилом 25°, 4-тактний, OHV, бензиновий, з повітряним охолодженням |                |                |                            |

### 2-2. Опис частин



### 3. МОТОРНЕ МАСЛО

#### 3-2. Моторне масло

Використовуйте моторне масло, зазначене в таблиці нижче.

Рекомендоване моторне масло: SAE IOW-30

- Не додавайте в масло комерційні присадки.
- Не додавайте в масло бензин.

#### ПОПЕРЕДЖЕННЯ:

Двигун постачається без масла. Перед запуском двигуна обов'язково перевірте масло, дотримуючись інструкцій:

На період заливання або перевірки масла встановіть двигун на рівну поверхню.

Перевірте рівень масла, не вкручуючи масломірний щуп.

Залийте масло до відмітки на масломірному щупі.

Перед запуском двигуна щільно вкрутіть масломірний щуп.



### 4. ПЕРЕВІРКА ПЕРЕД ЕКСПЛУАТАЦІЄЮ

#### 4-1. Перевірка палива



- Чи є бензин в баку?
- Чи не знаходиться бензин в баку надто довго?
- Чи правильно зачинена кришка паливного бака?

#### 4-2. Перевірка повітряного фільтра



- Чи не забруднений повітряний фільтр?
- Якщо повітряний фільтр забруднений, очистіть його.

#### 4-3. Перевірка моторного масла



- Чи залито в двигун рекомендоване моторне масло та чи не забруднене воно?

Якщо масла недостатньо, воно забруднене або використовується довше передбаченого терміну, долийте або замініть його.

#### 4-4. Перевірка затягування всіх кріплень і гвинтів



- Чи всі гвинти затягнуті?
- Обов'язково перевірте кріпильний гвинт глушника.  
(Це слід робити, тільки коли глушник холодний.)

#### 4-5. Перевірка на предмет витоку палива та моторного масла



- Чи немає витоків палива або масла? Якщо такі виявлені, усуньте їх.

### 5. ЗАПУСК ДВИГУНА

#### 5-1. Запуск двигуна

## ПОПЕРЕДЖЕННЯ:

Перед запуском двигуна уважно прочитайте та засвойте розділи «ТЕХНІКА БЕЗПЕКИ» та «ПЕРЕДЕКСПЛУАТАЦІЙНИЙ ОГЛЯД» цього ПОСІБНИКА З ЕКСПЛУАТАЦІЇ.

Запускайте двигун наступним чином.

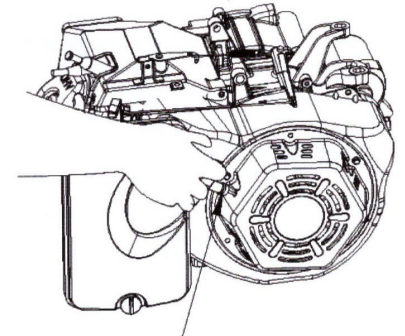
а. Запуск за допомогою ручного стартера:

- Візьміться за ручку стартера та злегка потягніть її, поки не відчуєте тиск.

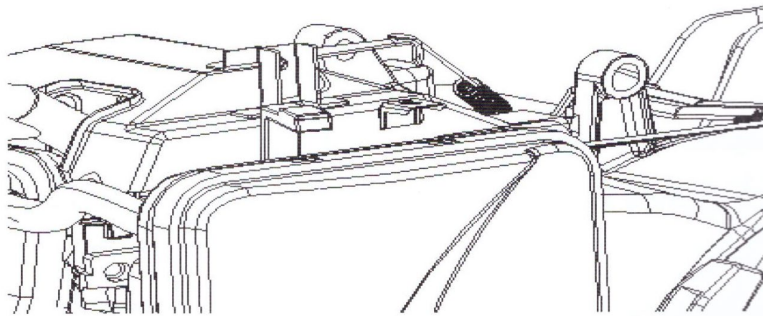
Тоді швидко потягніть за ручку.

- Після запуску двигуна повільно поверніть ручку стартера у вихідне положення.

Після запуску двигуна поступово поверніть важіль дросельної заслінки у положення повного відкриття (OPEN) та залиште його у точці Max. Перед додання навантаження прогрійте двигун близько 3 хвилин.



Ручка стартера



## 6. ПЕРЕВІРКИ ТА ТЕХНІЧНЕ ОБСЛУГОВУВАННЯ

### 6-1. Щоденні та регулярні перевірки

**ПОПЕРЕДЖЕННЯ:** Щоденні та регулярні перевірки є важливими для забезпечення безпечної, належної та довготривалої роботи двигуна.

Під час перевірок і технічного обслуговування дотримуйтесь вказівок у таблиці регулярних перевірок.

Таблиця регулярних перевірок:

| Періодичність                                 | Перед кожною експлуатацією | Кожні 25 год                 | Кожні 50 год | Кожні 100 год |
|-----------------------------------------------|----------------------------|------------------------------|--------------|---------------|
| Предмет перевірки                             |                            |                              |              |               |
| Перевірка та затягування болтів і гайок       | ○                          |                              |              |               |
| Перевірка та долив моторного масла            | ○                          |                              |              |               |
| Замініть моторне масло                        |                            | тільки після першого періоду | ○            |               |
| Перевірка на наявність витоку палива та масла | ○                          |                              |              |               |
| Перевірка та очищення повітряного фільтра     | ○                          |                              |              |               |
| Перевірка та очищення свічки запалювання      |                            |                              | ○            |               |
| Перевірка та очищення паливного фільтра       |                            |                              | ○            |               |
| Видаліть нагар в камері згоряння              |                            |                              |              | ○             |
| Перевірте та відрегулюйте зазор клапанів      |                            |                              |              | ○             |
| Замініть паливopроводи                        | 2 роки (або за потреби)    |                              |              |               |

Примітка. Виконання дій з позначкою ○ вимагає спеціальних навичок та інструментів, тому вони повинні доручатися кваліфікованому технічному спеціалісту.

## 6-2. Технічне обслуговування окремих частин

1)

1. Зніміть кришку повітряного фільтра і вийміть фільтрувальний елемент

2. Вимийте фільтрувальний елемент у розчині теплої води і побутового миючого засобу та ретельно сполосніть або промийте в незаймистому розчиннику чи розчиннику з високою точкою спалаху. Дочекайтесь, доки фільтрувальний елемент висохне

3. Змочіть фільтрувальний елемент в чистому моторному маслі та відіжміть надлишок масла. Якщо у фільтрувальному елементі залишиться забагато масла, під час першого запуску двигун буде диміти.

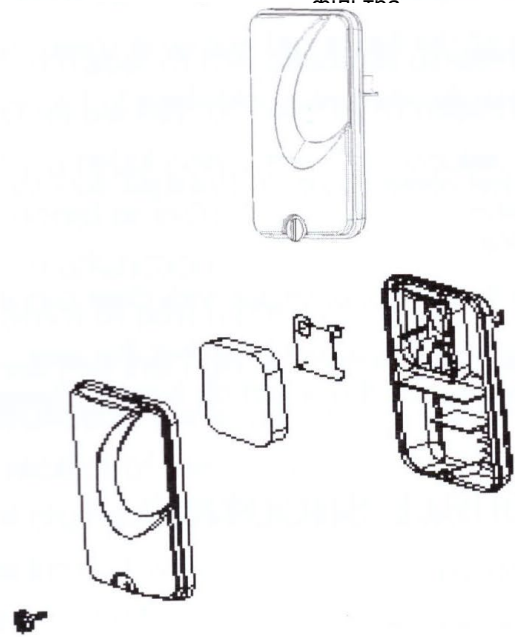
2) Очищення свічки запалювання

- Вийміть свічку запалювання
- Відполіруйте електрод наждачним папером або дротяною щіткою
- Відрегулюйте зазор між електродами

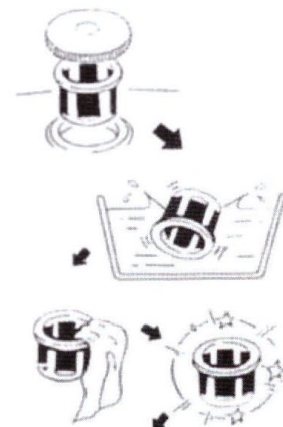
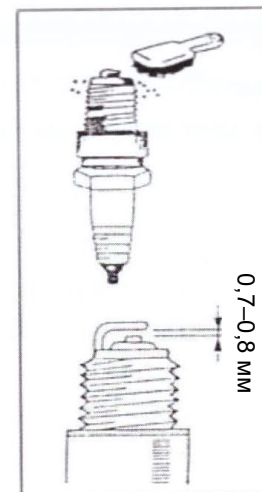
3) Очищення паливного фільтра

- Вийміть фільтр з паливного бака
- Промийте його в розчиннику
- Витріть насухо
- Встановіть фільтр в паливний бак.

Очищення повітряного  
фільтра



ФІЛЬТРУВАЛЬНИЙ  
ЕЛЕМЕНТ



## 7. ЗБЕРІГАННЯ ДВИГУНА



### **Перед тривалим зберіганням двигуна виконайте наступні дії:**

- 1) Злийте паливо з бака і масло з картера.
- 2) Вийміть свічку запалювання, залийте в резервуар приблизно 2~3 куб. см моторного масла та встановіть свічку запалювання на місце. Потягніть за ручку стартера, поки не відчуєте тиск. В цей момент впускний і випускний клапани закриті, щоб запобігти іржавінню камери двигуна.
- 3) Протріть поверхню двигуна чистою бавовняною тканиною.
- 4) Зберігайте двигун у сухому та захищеному від пилу місці.
- 5) Електричний стартер: від'єднайте акумулятор; заряджайте акумулятор щомісяця.

### **8. УСУНЕННЯ НЕСПРАВНОСТЕЙ**

#### **Двигун не запускається:**

- 1) Чи в нормі система запалювання?
    - Чи встановлений вимикач двигуна в положення ON?
    - Вийміть свічку запалювання, очистіть або замініть її.
  - 2) Чи достатній тиск?
    - Перевірте, повільно потягнувши за ручку стартера. Якщо тиск недостатній, перевірте свічку запалювання. Якщо вона ослаблена, затягніть її.
  - 3) Чи надходить паливо в камеру згоряння?
    - Чи відкритий паливний кран?
    - Закрийте дросельну заслінку та кілька разів потягніть за ручку стартера, тоді вийміть свічку запалювання. Якщо кінчик свічки вологий, це нормально.
    - Якщо паливо не витікає, перевірте паливний фільтр на предмет забруднення.
    - Якщо двигун не запускається, хоча паливо подається, замініть паливо на свіже.
- Якщо двигун не запускається, навіть якщо ви вжили вищевказаних заходів, зателефонуйте до SHINERAY power products за номером 0086-23-65733770.